

# 16º DUATLÓN ESCOLAR MAYENCOS

Juegos Escolares de Triatlón 2024-2025 

17 de Noviembre de 2024 - Jaca (Huesca)

Organiza:



Colaboran:



# DATOS TÉCNICOS

## Distancias (aproximadas):

- **JUVENIL (nacidos 2008/2009) Y CADETE (2010/2011).**  
2.500 m (2v) – 5,8 km (4v) – 1.250 m (1v)

- **INFANTIL (nacidos 2012/2013).**

1.250 m (1v) – 4,35 km (3v) – 1.250 m (1v)

- **ALEVÍN (nacidos 2014/2015).**

1000 m (2v/500m) – 2,9 km (2v) – 500m (1v)

- **BENJAMÍN (nacidos 2016/2017).**

500 m (2v/250m) – 1,45 km (1v) – 250m (1v)

- **INICIACIÓN (nacidos 2018).**

- 250 m (1v) – 1000 m (2v/500m) – 250m (1v)

<

## Dirección de Competición

Director de Carrera: Luis Rodríguez

Juez Árbitro: Clara Laborda

## Jurado de Competición

Delegado Técnico o Juez Árbitro.

1 representante Federación Aragonesa.

1 representante del organizador.

## Horarios:

Control de acceso: 10' antes de cada tanda.

Control de material: 10' antes en presalida.

**Lugar:** Parque Calistenia de Jaca.

**10.00h. – 11:15h:** Recogida de dorsales.

**10:00h-10:45h:** Apertura del área de transición.

**11:00h** Cámara de llamadas y salida cadete-juvenil.

**11:40h** Cámara de llamadas y salida infantil.

**12:25h** Cámara de llamadas y salida alevín.

**13:15h** Cámara de llamadas y salida benjamín.

**13:45h** Cámara de llamadas y salida de iniciación.

**14:00h** Ceremonia entrega de premios.

Horarios aproximados (se realizarán salidas según finalice la categoría anterior).



El Trofeo Mayencos cuenta con una larga tradición en la modalidad de duatlón cros. Con una trayectoria que se inició en 1995, siguiendo la estela de las dos pruebas pioneras en España, Calatayud y Casablanca, esta competición se ha convertido en una cita que ningún amante del duatlón cros se debería perder.

La prueba ha ido evolucionando a lo largo de los años, y sin perder la espectacularidad que le da la Ciudad de Jaca y su entorno, se ha ido adaptando para satisfacer a todo tipo de aficionado.

En 2024 cumplimos 25 ediciones de la prueba absoluta y 16 de la infantil.

Una competición para toda la familia.

- Acude con suficiente antelación para recoger dorsales y realizar el control de material en los horarios establecidos.
- Revisa los circuitos publicados de esta competición para conocerlos con detalle y no cometer errores.



# REGLAMENTO



## Reglamento de Competiciones de la Federación Española de Triatlón

- La competición se rige de forma general por el Reglamento de Competiciones de la Federación Española de Triatlón vigente, y por la Normativa Técnica de los Juegos Escolares de Triatlón del curso escolar, siendo los jueces de la FATRI los competentes para la regulación de la competición.
- Los **organizadores** de la competición son el Club Pirineista Mayencos y la Federación Aragonesa de Triatlón.
- **Entrega de premios**, al finalizar la competición a los tres primeros clasificados masculinos y femeninos.
- **Inscripciones**. Podrán participar deportistas nacidos desde el 2007 hasta 2017.

Las inscripciones se realizarán a través de la web [www.triatlonaragon.org](http://www.triatlonaragon.org) y estas se cerrarán a las 23:59 horas del Miércoles 13 de Noviembre a las 23:59h.

La inscripción será GRATUITA para TODOS los deportistas. El seguro de un día (3€) de los deportistas no federados está subvencionado por la organización. Solo deben preinscribirse en esta web (sin realizar ningún pago). El sistema los asignará posteriormente al listado definitivo de inscritos".



## [INSCRIPCIONES](#)

- Si existe conocimiento de una baja de un deportista inscrito antes del cierre de inscripciones, rogamos se comunique en [inscripciones@triatlonaragon.org](mailto:inscripciones@triatlonaragon.org) para que esa plaza pueda ser aprovechada por otro deportista escolar que figure en lista de espera.

## RECORDATORIOS

El deportista será responsable de conocer el circuito y del control de número de vueltas que lleva realizado en cada segmento.

Prohibido entrar en meta acompañado de personas no inscritas en la competición. Será motivo de descalificación.

No arrojar material en ninguna parte del recorrido.



# REGLAMENTO

- **Entrega de premios**, al finalizar la competición a los tres primeros clasificados masculinos y femeninos.
- **Dorsales:** La organización proveerá a los participantes de los dorsales que tendrán que llevar:
  - a) Dorsal para llevar en el pecho durante carrera a pie.
  - b) Placa de bicicleta en el manillar.
- **Control de acceso a zona de transición:** Se realizará desde 10' antes de tu salida. Deberás presentar licencia, DNI u otro documento acreditativo.
- Se informa a los asistentes, en relación con el **uso de la imagen**, que durante el transcurso de la prueba se captarán imágenes las cuales servirán posteriormente para las publicaciones que se realicen en diferentes medios y RR.SS.

## SANCIONES MÁS FRECUENTES

Acortar recorridos. (DSQ)

Recibir ayuda externa. (DSQ)

Entrar en meta sin haber completado las vueltas (DSQ).





# LOCALIZACIÓN Y ACCESOS



Image © 2022 CNES / Airbus

Desde Zaragoza y Huesca A-23  
Desde Pamplona A-21  
Desde Francia N-330

CALCULA RUTA DESDE TU DOMICILIO:





# UBICACIÓN Y SERVICIOS



<https://maps.app.goo.gl/hbZzgpQb84BM6xrg7>

- 1) Parking.
- 2) Secretaria
- 3) Guardarropa.
- 4) Duchas.
- 5) Zona de transición
- 6) Meta.
- 7) Servicios médicos.



Accesos N-240  
Avda. N° S<sup>a</sup> de la Victoria

Dado que la zona donde discurre la prueba es de muy fácil acceso y aparcamiento no se prevé una zona de guardarropa.

Se deberán de respetar siempre las indicaciones de la policía local, voluntarios y señales extraordinarias colocadas para la prueba.



# CONTROL DE MATERIAL - SALIDA

**CONTROL DE MATERIAL:** Desde las 10:00h en la Calle Juan Martínez de la Roca.

Para acceder al control de material es necesario:

- Llevar DNI o Licencia Federativa del 2024.
- Casco certificado para uso ciclista, puesto sobre la cabeza y abrochado.
- Dorsal puesto en la cinta portadorsal y las pegatinas colocadas en casco y bicicleta.
- Según normativa, no está permitido el uso de acoples. Permitido el uso de frenos de disco.
- No se permiten bolsas o mochilas dentro de la transición.

## **MATERIAL NECESARIO PARA LA COMPETICIÓN:**

- Bicicleta de montaña.
- Casco siempre se esté en contacto con la bicicleta.
- Goma elástica o cinta porta dorsal.
- Zapatillas.

**SALIDA:** A las 11:00 la primera tanda en el campo de fútbol de la zona recreativa Parque Pedro Montserrat de Jaca.

Procedimiento de salida:

- Los duatletas acudirán a la cámara de llamadas momentos antes de proceder a la salida a la llamada del juez árbitro.
- Una vez colocados en la salida, esta se dará en cualquier momento una vez el JA diga "A sus puestos"
- Sonará una Bocina de aire o silbato, dando comienzo a la competición.
- Cualquier anomalía en la salida se considerará salida nula.



## RECUERDA

Dentro de la transición:

- Bicicleta colocada a la izquierda del número de dorsal correspondiente.
- El casco colgado de las correas sobre la bicicleta.
- Sólo se puede dejar el material que se va a utilizar para la carrera.
- No está permitido dejar bolsas, mochilas, toallas ni ningún elemento que pueda considerarse que marca la transición o no se utilice en la competición.
- En caso de existencia de CAJAS en transición, deberá colocarse el material YA UTILIZADO dentro de la cesta.



# CON

DUATLÓN CROS	1 <sup>er</sup> Segmento	2 <sup>o</sup> Segmento	3 <sup>er</sup> Segmento
Prebenjamín	250 m	1 km	125 m
Benjamín	500 m	2 km	250 m
Alevín	1000 m	4 km	500 m
Infantil	2 a 3 km	4 a 5 km	1 a 1,5 km
Cadete	2 a 3 km	5 a 10 km	1 a 1,5 km
Juvenil	2 a 3 km	5 a 10 km	1 a 1,5 km

# SALIDA

Salida	1er segmento	2º segmento	3er segmento
Juvenil y Cadete	2 vueltas de 1,25 km	4 vueltas de 1,45 km	1 vuelta de 1,25 km
Infantil	1 vuelta de 1,25 km	3 vueltas de 1,45 km	1 vuelta de 1,25 km
Alevín	2 vueltas de 0,5 km	2 vueltas de 1,45 km	1 vuelta de 0,5 km
Benjamín	2 vueltas de 0,25 km	1 vuelta de 1,45 km	1 vuelta de 0,25 km
Iniciación (Prebenjamín)	1 vuelta de 0,25 km	2 vueltas de 0,5 km	1 vuelta de 0,25 km

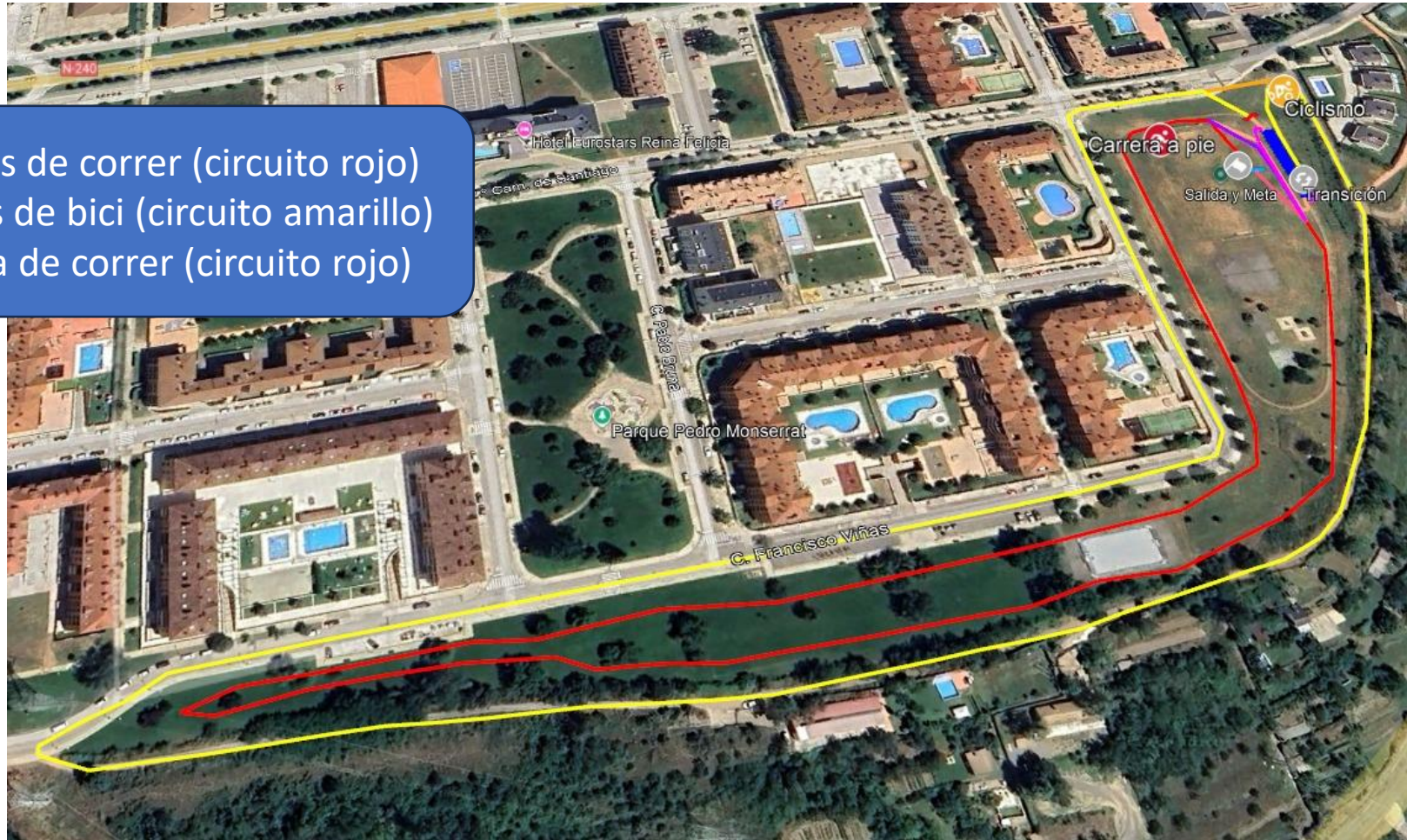
Tipos de vuelta	Carrera a pie	Ciclismo
Grande	1,25 km	1,45 km
Mediana	0,5 km	
Pequeña	0,25 km	1 km





# JUVENIL Y CADETE

2 vueltas de correr (circuito rojo)  
4 vueltas de bici (circuito amarillo)  
1 vuelta de correr (circuito rojo)





# INFANTIL

1 vuelta de correr (circuito rojo)  
3 vueltas de bici (circuito amarillo)  
1 vuelta de correr (circuito rojo)





# ALEVÍN

2 vueltas de correr (circuito naranja)  
2 vueltas de bici (circuito amarillo)  
1 vuelta de correr (circuito naranja)





# BENJAMÍN

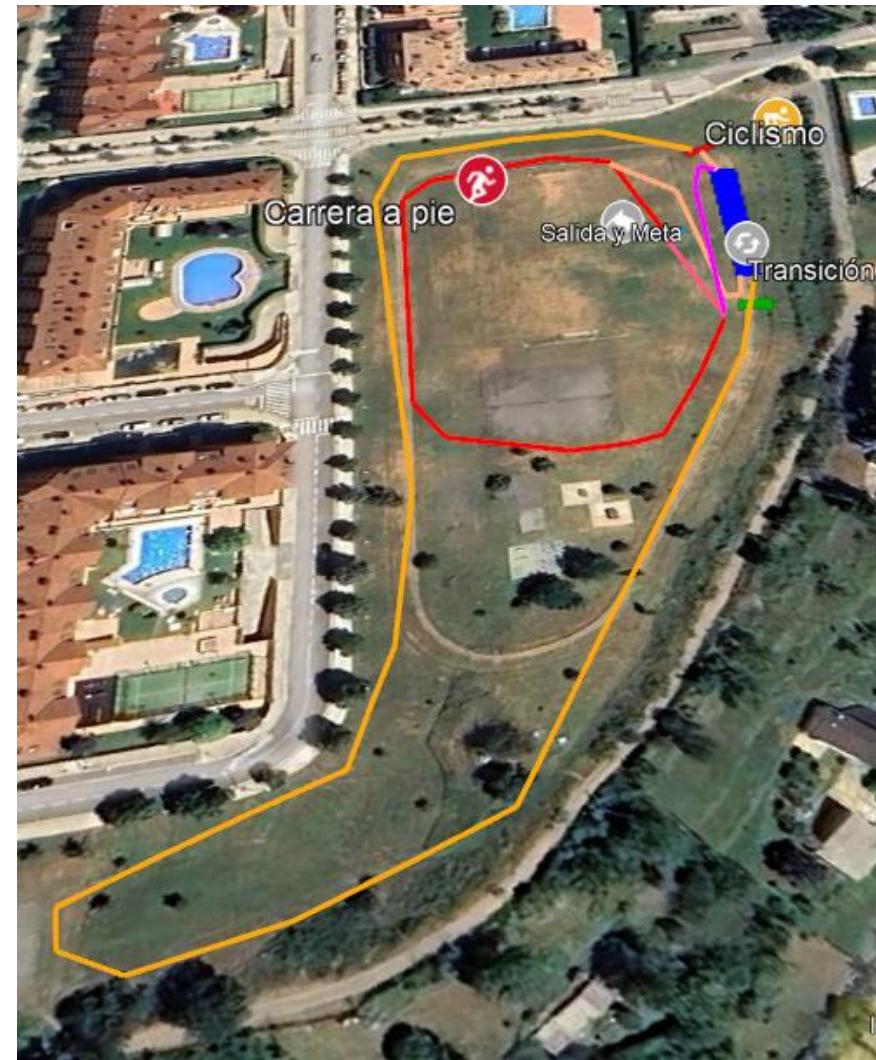
2 vueltas de correr (circuito rojo)  
1 vuelta de bici (circuito amarillo)  
1 vuelta de correr (circuito rojo)





# INICIACIÓN

1 vuelta de correr (circuito rojo)  
1 vuelta de bici (circuito naranja)  
1 vuelta de correr (circuito rojo)



# TRANSICIÓN 1

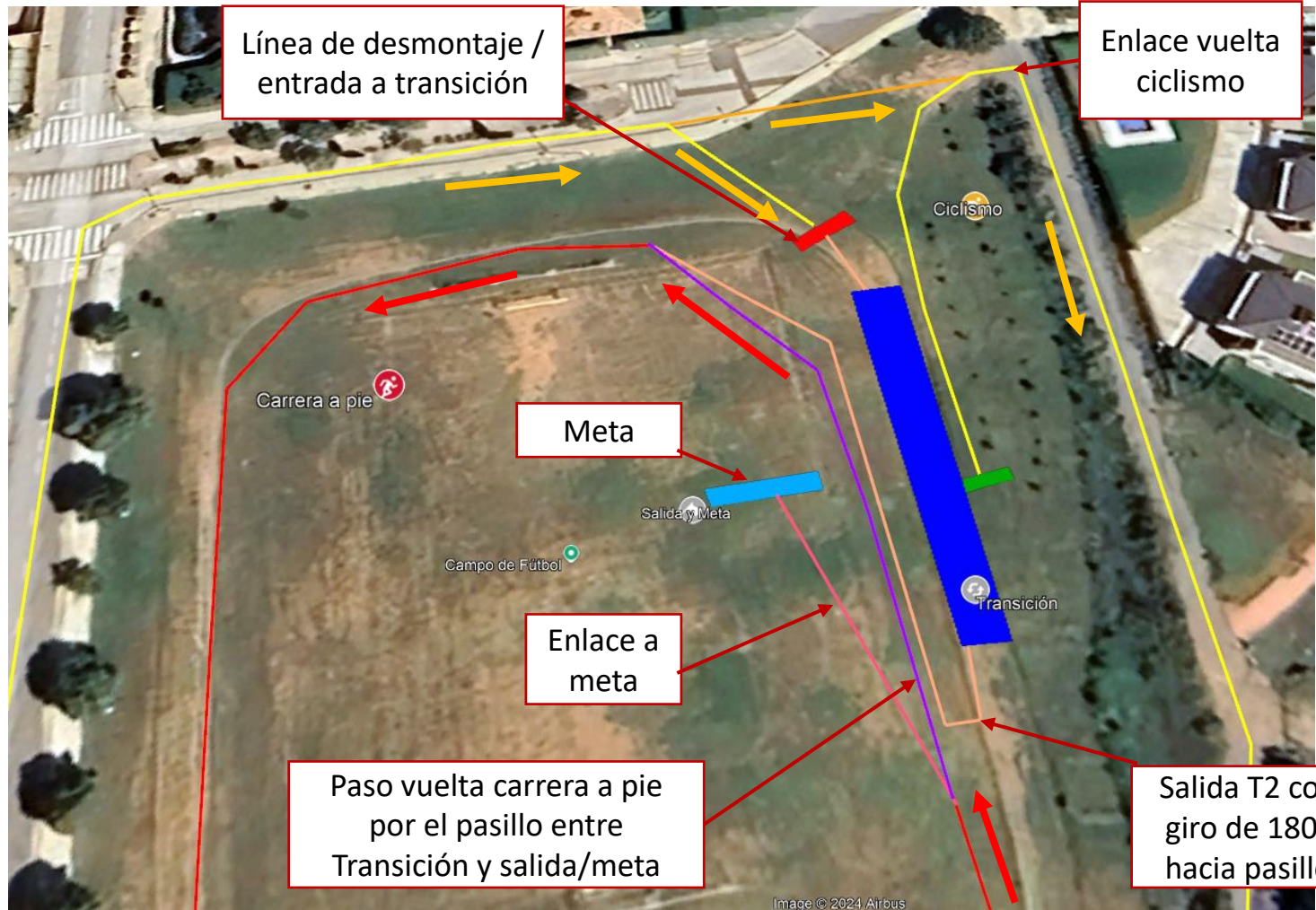
Juvenil, Cadete, Infantil,  
Alevín y Benjamín





# TRANSICIÓN 2

Juvenil, Cadete,  
Infantil, Alevín y  
Benjamín





# TRANSICIÓN 1 Y TRANSICIÓN 2





# DEPORTISTAS

**CRONOMETRAJE:** a cargo de los oficiales.

## AVITUALLAMIENTOS

Sólido y líquido en Meta.

## METEOROLOGÍA

La zona donde se desarrolla la prueba (Pirineo Aragonés) es susceptible en esas fechas de sufrir rigores climáticos, especialmente frío, por lo que se recomienda estar atentos los días previos a las previsiones meteorológicas. Desde aquí recomendamos el blog : [la meteoqueviene](#)

## CÓMO ACTUAR EN CASO DE ACCIDENTE

- En caso de sufrir un accidente en la carrera dirígete a la zona de servicios sanitarios en zona de meta.
- Si el accidente es grave y necesitas evacuación, solicita ayuda a deportistas y/o voluntarios de la organización para que se organice tu asistencia.
- Recibirás atención sanitaria por parte de los servicios sanitarios contratados para el evento.
- Si el accidente requiere evacuación a centro hospitalario, se deberá trasladar al accidentado al Hospital de Jaca. Carretera de Rapitán s/n. Tfno: 974355331
- Si el accidente no requiere evacuación inmediata a centro hospitalario, el accidentado acudiría al Hospital Viamed Montecanal. Calle Franz Schubert, nº2, 50012 Zaragoza. Tfno: 876 241 818
- En caso de URGENCIA VITAL, el accidentado será llevado siempre al Hospital más cercano según evaluación criterio médico, a la mayor brevedad posible.

Cualquier deportista que sea atendido en el Hospital Viamed Montecanal (o en cualquier otro por urgencia vital) deberá tramitar EL SIGUIENTE Parte de Accidentes en un plazo de 48 horas y remitirlo a: [secretario@triatlonaragon.org](mailto:secretario@triatlonaragon.org)

En caso contrario, los hospitales repercutirán al deportista el coste de esa atención sanitaria.



# ORGANIZADOR

Página web organizador [AQUÍ](#)

Facebook organizador [AQUÍ](#)



## TURISMO

<https://www.jaca.com/turismo.php>

El municipio y ayuntamiento de Jaca está en la provincia de Huesca, dentro de la comunidad autónoma de Aragón. Es una de las poblaciones más destacadas del pirineo aragonés, dentro de la comarca de la Jacetania, dentro de la depresión de la Canal de Berdún, justo al lado del valle de Canfranc, y de las estaciones de esquí de estos valles. El sector servicios y comercio dan vida a la población, pues aunque la agricultura hace años que daba sustento a sus vecinos, ahora el turismo es uno de sus ejes principales. Ello se debe, en gran medida, gracias a los paisajes abruptos, su rico patrimonio arquitectónico y al deporte, al contar con infraestructuras para estas medidas. Es el caso de la pista de hielo de Jaca y las pistas de esquí cercanas, como Astún y Candanchú.



### Jaca y el románico

El románico jaqués se extiende sobre un territorio muy amplio. Las huellas de los mismos canteros se observan en monumentos distantes entre sí... [\[Leer más\]](#)



### Jaca fortificada. Patrimonio civil

El carácter fronterizo de la ciudad de Jaca ha tenido una clara influencia en su urbanismo y en el patrimonio de la ciudad, una vez que los fuertes, castillos y defensas perdieron utilidad en el siglo XX. [\[Leer más\]](#)



### Estación internacional de Canfranc

Inaugurada en 1928, la Estación Internacional fue el complejo ferroviario más importante de los construidos en nuestro país en el primer tercio del siglo XX, y el segundo de Europa tras la estación alemana de Leipzig... [\[Leer más\]](#)



### Catedral de San Pedro (Jaca)



### Monasterio de San Juan de la Peña



### San Adrián de Sasabe (Borau)





